



**KEY CONSULTING®**  
MANAGEMENT CONSULTING

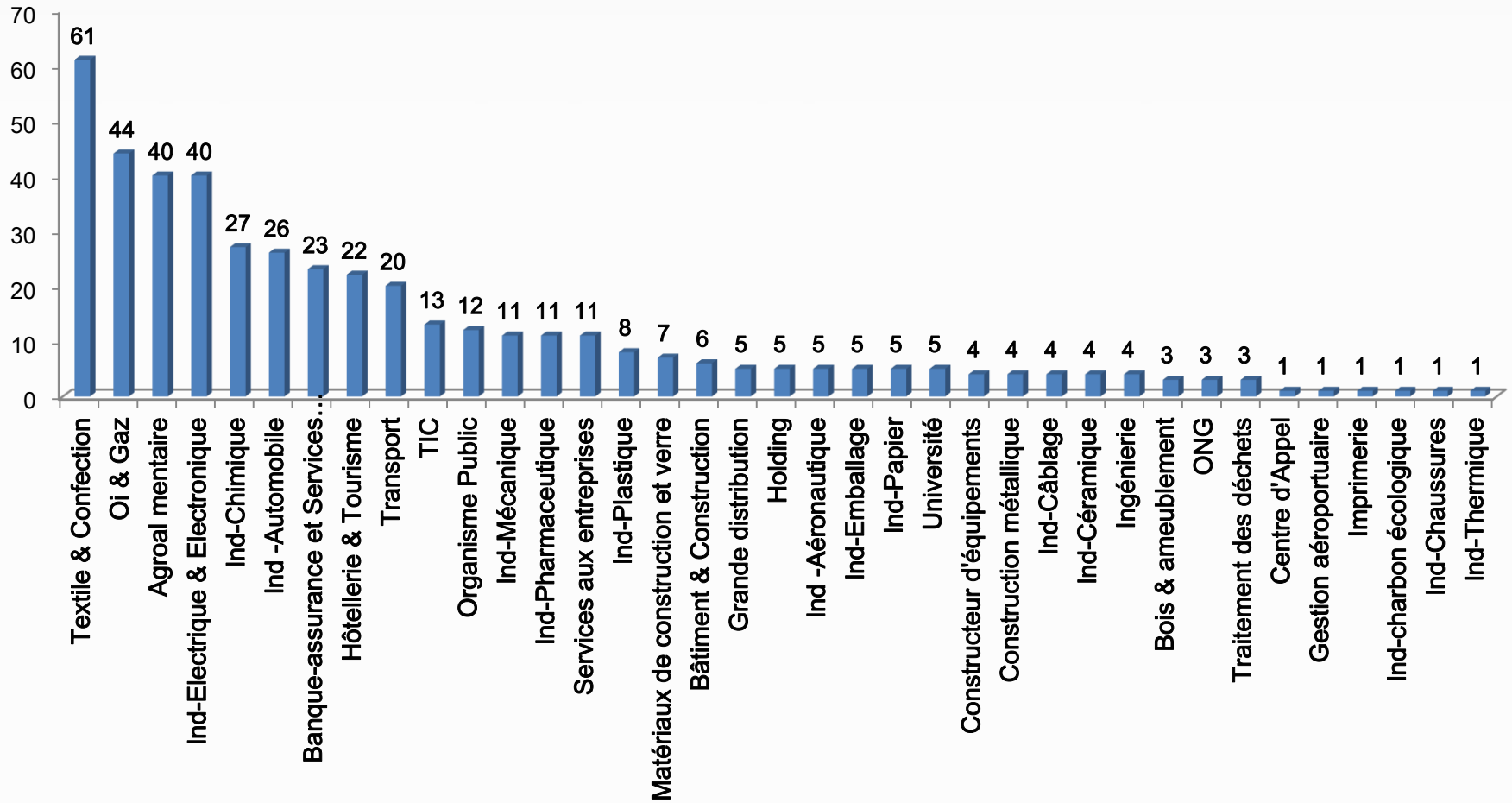
# Enquête Responsabilité Sociétale des Entreprises et des Organisations (RSE / RSO)

Date : Novembre 2018

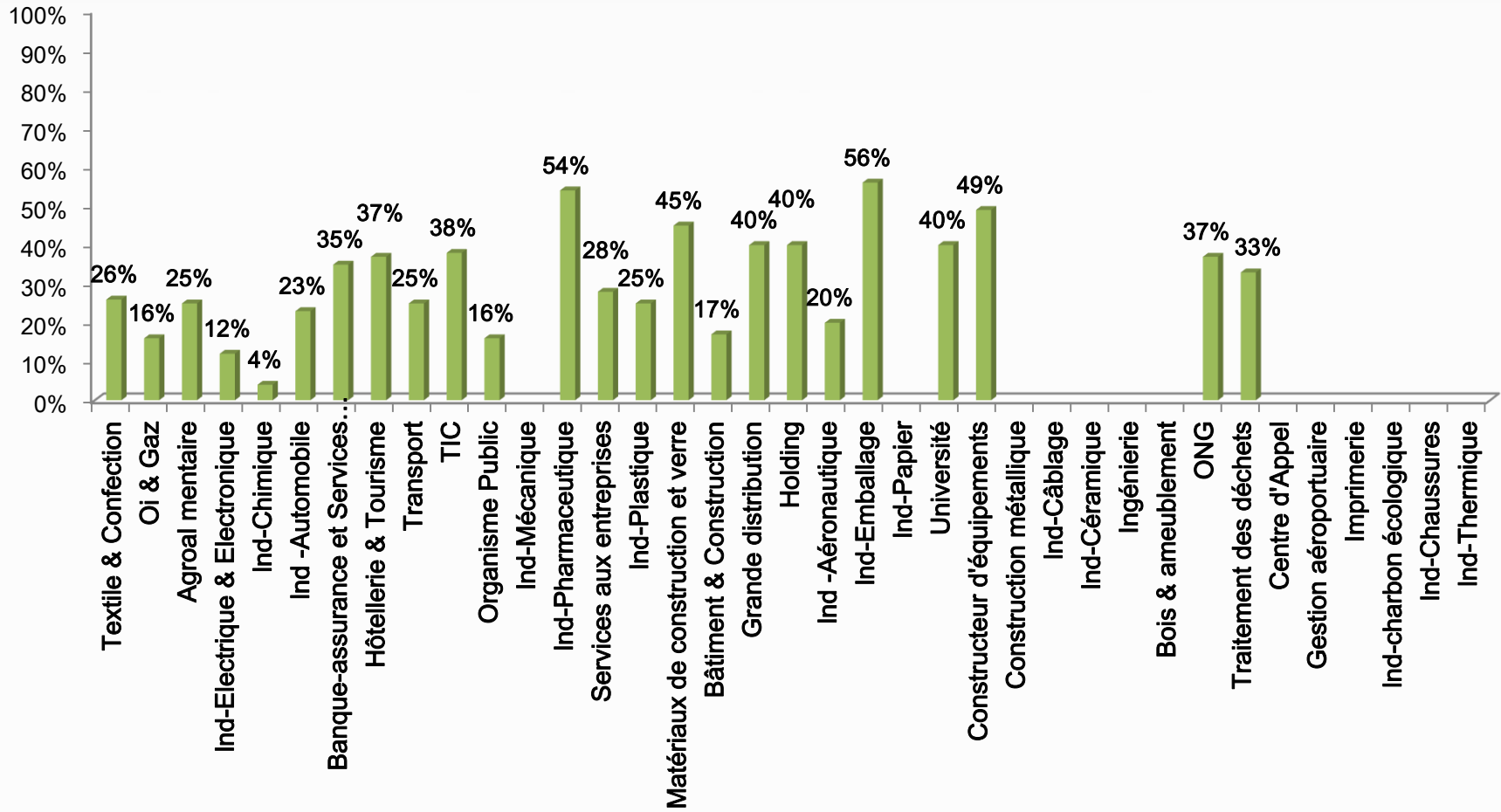
Elaborée par : Ziad Kadhi

Présenté par : Gofrane B.  
Gadha

# 450 Entreprises enquêtées



# Taux de réponse par secteur



# Les Sociétés cotées




5%

Parmi les 450 Entreprises enquêtées, 23 sont cotées en Bourse.



61%

14 des Sociétés cotées ayant été enquêtées avaient répondu à l'enquête.



10%

10,1% des Sociétés ayant répondu à l'enquête sont des Entreprises cotées.

A red pen with a gold nib is positioned diagonally across the top of the page, pointing towards a line graph. The graph shows two lines, one blue and one red, plotted on a grid. The blue line starts at approximately 4,000 and rises to about 4,500. The red line starts at approximately 1,800 and rises to about 2,000. The background is a solid red color.

# Constats d'ensemble de l'enquête

# Constats d'ensemble de l'enquête

94%

Des Organisations/Entreprises ayant répondu déclarent avoir entendu parler de la RSO/RSE

+ 1000 personnes



Déclarent à plus de 64% avoir une stratégie RSO/RSE

Entre 200 et 500



Déclarent à 50% avoir une stratégie RSO/RSE

Entre 50 et 200



Déclarent à 30% avoir une stratégie RSO/RSE

# Constats d'ensemble de l'enquête

Déclarent avoir l'intention d'en engager

28%

Déclarent ne pas avoir l'intention d'en avoir

26%

39%

Déclarent avoir déjà une stratégie RSO/RSE :

- 50% ont une véritable stratégie d'ensemble
- 50% ont une stratégie partielle

7%

Déclarent avoir eu une stratégie mais qui a été abandonnée

# Constats d'ensemble de l'enquête

**60%**

L'engagement des  
Entreprises  
tunisiennes en  
matière de RSE

**44%**

Des Organisations  
interrogées déclarent que  
leurs clients intègrent dans  
leurs cahiers des charges  
des exigences en matière  
de RSO/RSE

**28%**

Des Entreprises  
locales ont déclaré  
avoir une stratégie  
RSE/RSO

**55%**

Les filiales d'Entreprises  
étrangères ont déclaré  
avoir déjà une stratégie  
RSE/RSO



# Constats d'ensemble de l'enquête

**75%**

Des Entreprises certifiées  
(SA8000 ou BSCI)  
déclarent avoir une  
stratégie RSO/RSE



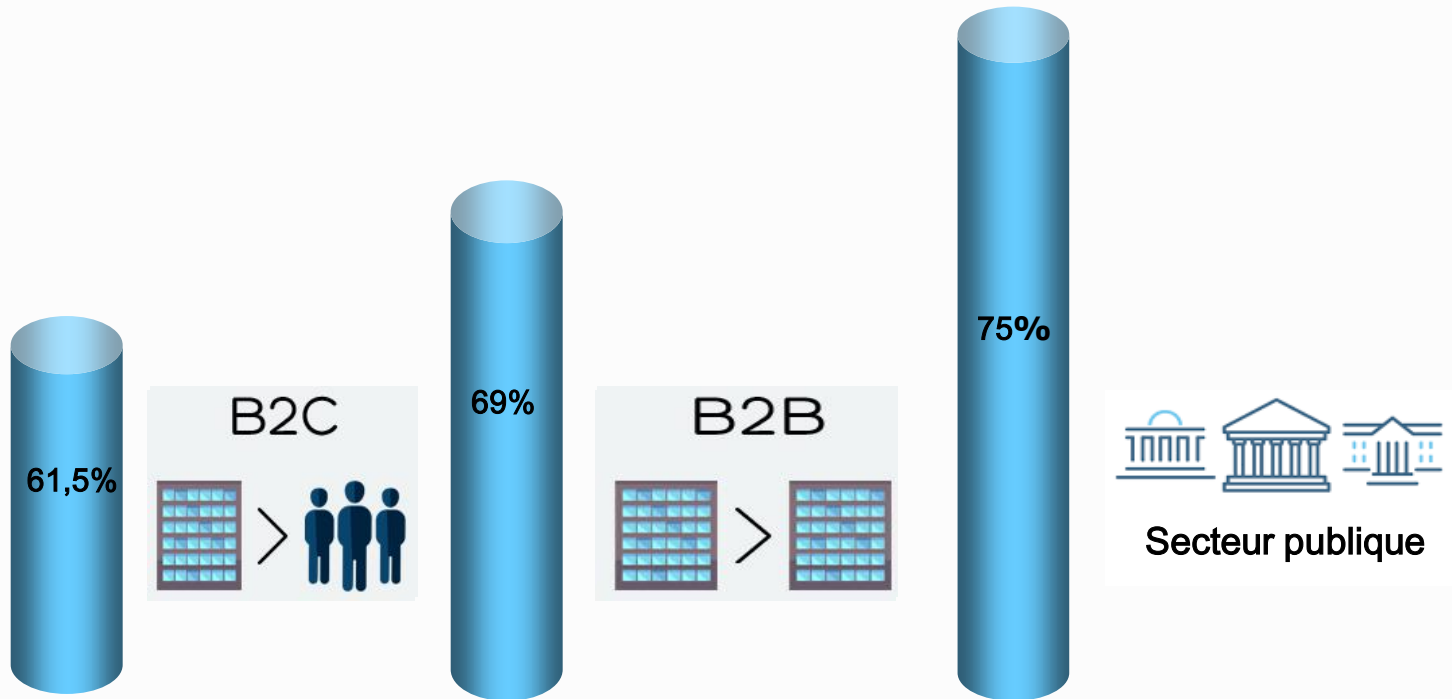
**69%**

Des Entreprises certifiées  
(ou en cours de certification)  
ISO14001, déclarent avoir  
une stratégie RSO/RSE

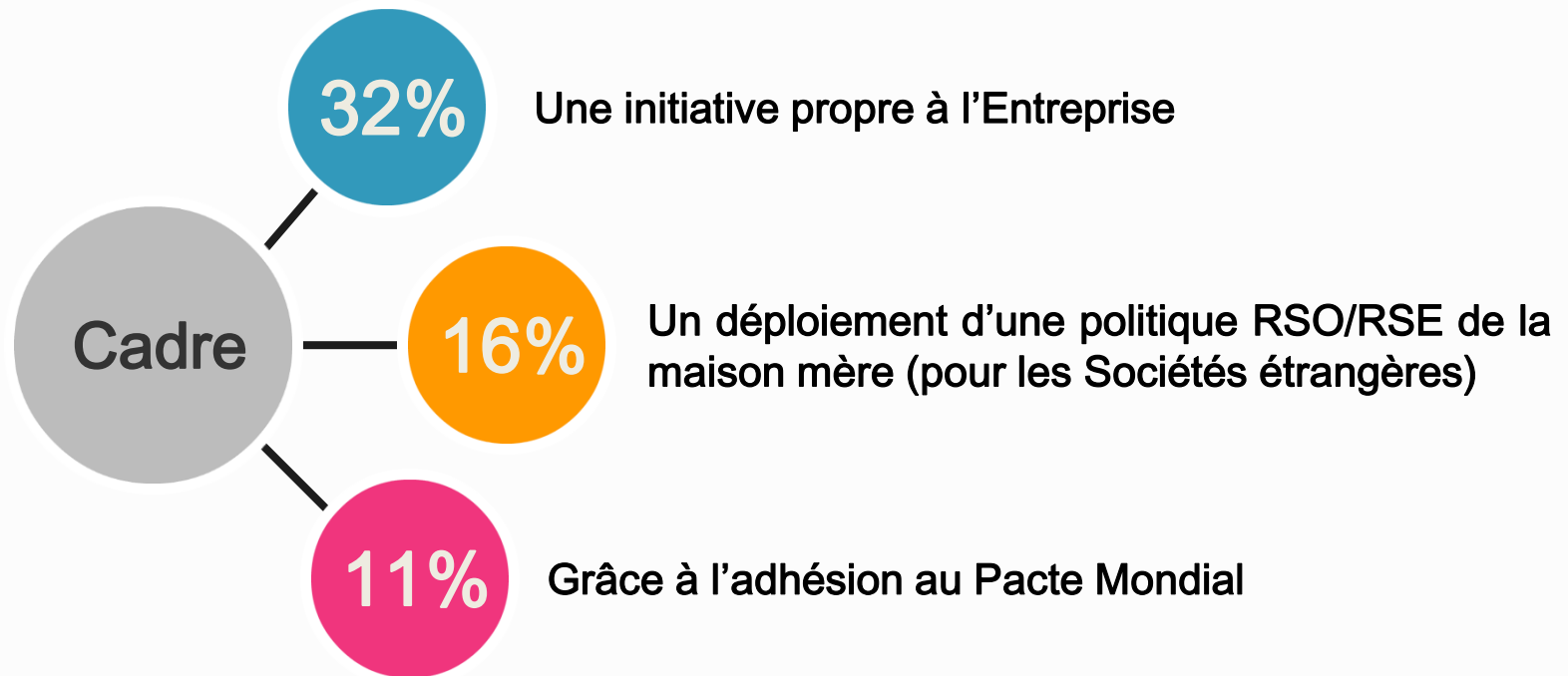


# Constats d'ensemble de l'enquête

## Intérêt vis-à-vis de la RSO/RSE



## Cadre de l'établissement des actions RSE/RSO



# Constats d'ensemble de l'enquête : Initiatives

## Initiatives internes

:

 Les premières initiatives mentionnées par les Entreprises sont celles relatives **aux Ressources Humaines et aux améliorations d'ordre Environnemental.**

- ❖ Achat de moutons lors de l'Aïd, la distribution de primes ou cadeaux lors des fêtes ou lors des rentrées scolaires ;
- ❖ Prise en charge totale des dépenses médicales pour ceux du personnel sujets à de graves maladies ou pour les membres de leurs familles ;
- ❖ Signature de conventions avec des parcs de loisir, des salles de sports, etc ;
- ❖ Formation des employés et développement de leurs compétences ;
- ❖ Organisation de séjours d'Incentive ou de Team Building (dans des hôtels sur des durées de 3 à 5 jours) en vue, entre autres, de développer le relationnel chez les employés de la même Entreprise.

# Constats d'ensemble de l'enquête : Initiatives

## Initiatives internes

**40%**

Des Entreprises indiquent accorder une importance pour structurer **le management de la santé et de la sécurité professionnelles** de manière à réduire les risques sur le personnel et d'améliorer les conditions de travail ;

**55%**

Des Organisations déclarent assurer un **reporting sur le volet social** ;

**31%**

Des Entreprises s'engagent dans des actions d'efficacité énergétique ;

**24%**

Des Entreprises s'engagent sur des actions dans la gestion des déchets ;

**15%**

Des Entreprises s'engagent dans des actions visant une économie d'eau.

# Constats d'ensemble de l'enquête : Initiatives

## Initiatives externes

**37%**

Des Organisations interrogées déclarent faire un effort pour sensibiliser leurs clients en matière de RSO/RSE

**27%**

Des Organisations interrogées déclarent faire un effort pour s'assurer de la conformité sociale et du respect des droits de l'Homme dans leur sphère d'influence et ce, essentiellement, à l'occasion de l'établissement de leurs cahiers des charges

# Constats d'ensemble de l'enquête : Motivation



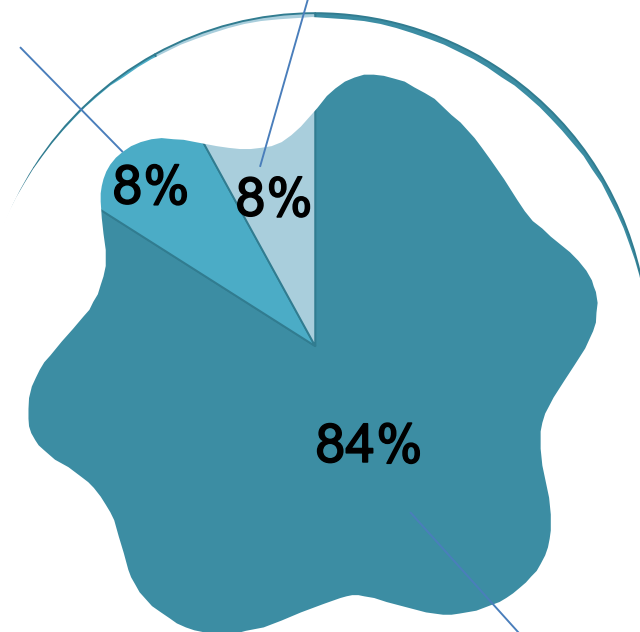
Les Organisations enquêtées déclarent avoir mené toutes ces initiatives RSO/RSE, essentiellement, pour :

- ❖ L'Amélioration du climat de travail ;
- ❖ L'Image de l'Entreprise / Groupe ;
- ❖ Des Convictions personnelles du management ;
- ❖ La réduction des coûts ;
- ❖ La réduction de leur impact sur l'environnement externe ;
- ❖ Se Conformer aux exigences de clients étrangers.

# Constats d'ensemble de l'enquête : Impacts

Des Organisations ont déclaré la non perception d'impact

Des Organisations ne se sont pas prononcées



Des Organisations ayant répondu ont déclaré avoir perçu un impact positif des initiatives mises en place dans le cadre de leur stratégie RSE



# Constats d'ensemble de l'enquête : Impacts

## ⇒ L'amélioration des performances de l'Entreprise :

Réalisation d'économies liées à l'amélioration de la productivité et à une meilleure efficacité des ressources, à une moindre consommation d'énergie et d'eau, à une réduction des déchets, ...

## ⇒ Un impact positif sur l'emploi/l'employabilité :

Les mesures internes liées aux RH (primes en nature ou en numéraire, réservation de lieux de réfectoires ou de crèches au sein des Entreprises, ...) permettent de réduire le Turn over au sein des Entreprises, ce qui impacte à son tour leurs performances. Ces Entreprises deviennent plus attractives pour d'autres candidats à l'emploi.

# Constats d'ensemble de l'enquête : Impacts

- ➡ **Un meilleur positionnement à l'international :**  
Le respect des exigences des clients étrangers permet d'avoir un accès à des marchés responsables (publics ou privés) sélectionnant les Entreprises et ou les Produits sur des critères dits ESG (Environnement, Social (dont société), Gouvernance).
- ➡ **Réduction des risques environnementaux, économiques et sociaux :**  
Minimisation du risque de conflits avec les clients et / ou les consommateurs et celui des conflits sociaux au sein de l'Entreprise ou avec la société civile,  
...
- ➡ **Amélioration de l'environnement interne de l'Entreprise :**  
Les actions Entreprises au niveau interne ont des impacts bénéfiques sur le moral et la motivation des employés, la sécurité et la santé des travailleurs.

# Constats d'ensemble de l'enquête : Impacts

## **Création d'une dynamique de collaboration :**

Plusieurs des initiatives RSE identifiées ont été mises dans le cadre de partenariats entre différentes composantes notamment le Secteur Public, les Sociétés privées et la Société Civile (les associations entre autres).

## **Une amélioration de la réputation et de l'image de marque :**

Une politique RSE bien fondée se répercute inévitablement et positivement sur l'image de marque de l'Entreprise. Ce qui entraîne un gain en Confiance au sein de l'Opinion Publique en général et chez les parties prenantes en particulier. D'où une amélioration des relations des Entreprises et des Organisations à leurs environnements.

# Constats d'ensemble de l'enquête : Contraintes

- ❖ Un concept qui demeure encore flou pour la plupart des Entreprises ;
- ❖ Une approche partielle et non structurée de la RSE ;
- ❖ Un manque d'adhésion de certaines parties prenantes ;
- ❖ Parfois une faible durabilité des initiatives mises en place ;
- ❖ Un manque d'expertise et / ou de financement dans le domaine de la RSE.

# Constats d'ensemble de l'enquête : Perspectives

- 54%** Des Entreprises totalement exportatrices déclarent avoir des projets RSE/RSO à développer ;
- 26%** Des Sociétés non exportatrices ont manifesté l'intérêt d'en développer dans le futur ;
- 50%** Des Organisations certifiées ou en cours de certification pour leur Management Environnemental déclarent prévoir des projets futurs en matière de RSE/RSO ;
- 25%** Des Entreprises certifiées ou en cours de certification en Social déclarent envisager de futurs projets en matière de RSE/RSO ;
- 30%** Des Entreprises certifiées ou en cours de certification pour leur performance en Santé & Sécurité au Travail déclarent avoir des projets RSE/RSO pour le futur ;
- 55%** Des Entreprises non engagées encore en OHSAS18001 déclarent prévoir de projets futurs relatifs à la RSE/RSO.



# KEY CONSULTING

... Le Spécialiste du Reporting  
RSE

## Merci

Tél / Fax : 216 71 233 390 / 216 71 230 478

[www.key-consulting.net](http://www.key-consulting.net)

Email : [keyoffice@key-consulting.net](mailto:keyoffice@key-consulting.net)

**KEY CONSULTING... FOR KEY VALUE**